

# Spezifikation elektronische Sammelerklärung

in der  
**Kassenärztlichen Vereinigung  
Schleswig-Holstein**

Dokumenten-ID / Titel	Spezifikation eSE - elektronische Sammelerklärung
Dateiname:	Spezifikation KVSH Sammelerklärung V1.1.1.docx
Dokumentenebene	<input checked="" type="checkbox"/> Konzept <input type="checkbox"/> Richtlinie <input type="checkbox"/> Anweisung <input type="checkbox"/> Vereinbarung <input type="checkbox"/> Bericht
Erstellt von:	Udo Karlins
Version:	1.1.1
Status:	<input type="checkbox"/> in Bearbeitung <input checked="" type="checkbox"/> in Kraft
Letzte Aktualisierung am/von:	17.11.2025 / Udo Karlins
Nächste Revision am:	01.12.2026
Sicherheitsklassifizierung:	<input checked="" type="checkbox"/> öffentlich <input type="checkbox"/> nur zum internen Gebrauch <input checked="" type="checkbox"/> KV-Pedia

# 1 Inhaltsangabe

1	Inhaltsangabe .....	2
2	Versionshistorie .....	3
3	Kontakt .....	3
4	Vorbemerkungen .....	4
4.1	Rechtliche Verankerung der Sammelerklärung .....	4
4.2	Definition der Erklärenden .....	4
4.3	Mitgeltende Dokumente .....	5
5	Technische Beschreibung .....	6
5.1	Aufbau der Sammelerklärung .....	6
5.2	Ausfüllhinweise zum header-Bereich .....	7
5.2.1	header/id .....	7
5.2.2	header/service_tm .....	7
5.2.3	header/origination_dttm .....	7
5.2.4	header/provider .....	7
5.2.4.1	header/provider/person .....	8
5.2.4.2	header/provider/organisation .....	8
5.3	Ausfüllhinweise zum body-Bereich .....	9
6	Erzeugung einer Sammelerklärung im PDF/A-1b Format .....	10
6.1	Vorgehensweise zur Erstellung einer Sammelerklärung im PDF/A-1b Format .....	11
6.2	Unterschiede zwischen PDF und PDF/A .....	11

## 2 Versionshistorie

Datum	Version	Autor	Inhalt
17.11.2025	1.1.1	Udo Karlins	Kommentare der kv.digital eingearbeitet
12.11.2025	1.1.0	Udo Karlins	Kommentare der kv.digital eingearbeitet
05.08.2025	1.0.1	Udo Karlins	TelefonNr für Praxisstempel
22.07.2025	1.0.0	Udo Karlins	Freigabe
21.07.2025	1.0.b	Udo Karlins	Kap. 3 nach Vorgaben der Abt. Abrechnung angepasst
12.06.2025	1.0.x	Udo Karlins	Erstellung auf Grundlage der Dokumentation KV Nordrhein
H:\Ekvsh_4punkt0\Sammelerklaerung\Ese_01\Dokumentation\Spezifikation Kvsh Sammelerklärung V1.0.1.Docx			

Allgemeiner Hinweis: Zur Vereinfachung der Lesbarkeit wird in diesem Dokument die männliche Form verwendet. Die Aussagen schließen selbstverständlich auch die weibliche Form mit ein.

## 3 Kontakt

Für technische oder inhaltliche Fragen wenden Sie sich bitte an

- Udo Karlins, E-Mail: [portal@kvsh.de](mailto:portal@kvsh.de), Telefon: 04551 883 281
- Patrick Prieß, E-Mail: [portal@kvsh.de](mailto:portal@kvsh.de), Telefon: 04551 883 640

## 4 Vorbemerkungen

### 4.1 Rechtliche Verankerung der Sammelerklärung

Die Kassenärztliche Vereinigung Schleswig-Holstein bietet allen ihren Mitgliedern die Möglichkeit, eine elektronische Sammelerklärung (eSammelerklärung) als Teil der Quartalsabrechnung einzureichen.

Die eSammelerklärung muss im PDF/A-1b Format erstellt werden und ist vom Erklärenden mit seinem eHBA qualifiziert elektronisch zu signieren.

Die signierte eSammelerklärung wird online per KIM an die KVSH gesendet.

Die Sammelerklärung ist eine Anlage zum Gesamtvertrag. Gemäß § 35 Abs. 2 Satz 3 BMV-Ä kann der Arzt anstelle seiner Unterschrift auf jedem einzelnen der KVSH zu übermittelnden Abrechnungsscheine eine Sammelerklärung für alle Abrechnungsscheine des Quartals abgeben. Eine solche Sammelerklärung ist Voraussetzung für die Entstehung des Anspruchs des Arztes auf Vergütung der von ihm erbrachten Leistungen. Mit ihr versichert der Arzt, dass die Abrechnung sachlich richtig und vollständig erbracht wurde. Sie übernimmt eine Garantiefunktion hinsichtlich einer sachlich richtigen Rechnungsstellung und der persönlichen Leistungserbringung. Im Bedarfsfall wird die Sammelerklärung im Benehmen mit den Krankenkassenverbänden angepasst.

Es wird für alle Leistungserbringer die gleichlautende Sammelerklärung verwendet:

- Einzelpraxen
- Berufsausübungsgemeinschaften
- MVZ
- Notfallpraxen
- Notfallambulanzen
- Ermächtigte
- Krankenhäuser (nur im Rahmen der außerklinischen Intensivpflege)

### 4.2 Definition der Erklärenden

Wer hat eine Sammelerklärung einzureichen:

- jeder in einer Praxis niedergelassene Vertragsarzt, bei BAGen jeder Praxispartner
- jeder in einer Praxis niedergelassene Vertragspsychotherapeut, bei BAGen jeder Praxispartner
- Ermächtigte
- die ärztliche Leitung eines MVZ
- die ärztliche Leitung bei ermächtigten Einrichtungen
- die ärztliche Leitung bei Laborgemeinschaften

Die Sammelerklärung ist für die jeweilige Hauptbetriebsstätten einzureichen und beinhalten die jeweilige(n) Nebenbetriebsstätte(n).

### 4.3 Mitgeltende Dokumente

Basis für den Aufbau der Sammelerklärung ist die Schnittstellenbeschreibung „elektronische Sammelerklärung (eSE)<sup>1</sup>“, die im Rahmen einer KV-übergreifenden Arbeitsgruppe der KV Telematik ARGE im Jahr 2010 definiert wurde.

Das vorliegende Dokument führt lediglich die Strukturelemente auf, die von der KVSH gefordert werden und sich in der genannten Schnittstelle wiederfinden.

---

<sup>1</sup> <https://update.kbv.de/ita-update/Abrechnung/1-Click-Abrechnung/KIM/> → Sammelerklärung.zip

## 5 Technische Beschreibung

### 5.1 Aufbau der Sammelerklärung

Folgende XML-Elemente werden für die Sammelerklärung benötigt

```
<?xml version="1.0" encoding="ISO-8859-15"?>
<!-- Beispiel für eine elektronische Sammelerklärung der KV Schleswig-Holstein, Ausprägung: Arzt -->
<ehd:ehd ehd_version="1.40" xmlns:xsi="http://www.w3.org/2001/XMLSchema-instance" xmlns="urn:ehd/ese/001" xmlns:ehd="urn:ehd/ese/001" >
  <ehd:header>
    <ehd:id EX="1" RT="123456789"/> <!-- TODO-1: EX=Version RT=9-stellige LANR des Erkläre -->
    <ehd:version_nbr V="1"/>
    <ehd:document_type_cd DN="Elektronische Sammelerklärung" S="1.2.276.0.76.5.100" V="ese"/>
    <ehd:service_tmr V="2025-10-01..2025-12-31"/> <!-- TODO-2: IV. Quartal 2025 -->
    <ehd:origination_dttm V="2025-12-30"/> <!-- TODO-3: Erstellungsdatum der eSE -->
    <ehd:intended_recipient>
      <ehd:organization>
        <ehd:organization_nm V="Arzt"/> <!-- eSE mit Ausprägung: Arzt -->
      </ehd:organization>
    </ehd:intended_recipient>
    <ehd:originator>
      <ehd:organization> <!-- Empfänger ist die Landes-KV -->
        <ehd:id EX="01" RT="1.2.276.0.76.5.233"/>
        <ehd:organization_nm V="KV Schleswig-Holstein"/>
        <ehd:addr>
          <ehd:STR V="Bismarckallee"/>
          <ehd:HNR V="1-6"/>
          <ehd:POB V="23795"/>
          <ehd:CTY V="Bad Segeberg"/>
          <ehd:STA V="Schleswig-Holstein"/>
        </ehd:addr>
        <ehd:telecom V="tel:04551-8830"/>
      </ehd:organization>
    </ehd:originator>
    <ehd:provider>
      <ehd:person>
        <!-- TODO-4: EX=9-stellige LANR des Erklärenden -->
        <ehd:id EX="123456789" RT="1.2.276.0.76.4.16"/>
        <!-- TODO-5: Titel und Name des Erklärenden -->
        <ehd:person_name>
          <ehd:nm>
            <ehd:PFX V="Dr. med."/>
            <ehd:GIV V="Max"/>
            <ehd:FAM V="Mustermann"/>
          </ehd:nm>
        </ehd:person_name>
        <ehd:local_header>
          <!-- TODO-6: Fachgebiet des Erklärenden -->
          <ehd:fachgruppenbezeichnung V="Facharzt f. Innere Medizin"/>
        </ehd:local_header>
      </ehd:person>
      <ehd:organization>
        <!-- TODO-7: EX=9-stellige BSNR der Hauptbetriebsstätte -->
        <ehd:id EX="019999900" RT="1.2.276.0.76.4.17"/>
        <!-- TODO-8: Praxisstempel mit Praxisname, Adresse, Telefon -->
        <ehd:organization_nm V="Gemeinschaftspraxis Dres. Max und Monika Mustermann"/>
        <ehd:addr>
          <ehd:STR V="Teststraße"/>
          <ehd:HNR V="99"/>
          <ehd:POB V="23795"/>
          <ehd:CTY V="Bad Musterhausen"/>
        </ehd:addr>
        <ehd:telecom V="Tel:04551-123456"/>
      </ehd:organization>
    </ehd:provider>
    <ehd:interface>
      <ehd:id EX="ese" RT="1.2.276.0.76.5.109"/>
      <ehd:interface_nm V="Elektronische Sammelerklärung (ese)"/>
      <ehd:version V="1.21"/>
    </ehd:interface>
  </ehd:header>
  <ehd:body>
    <ese_data>
    </ese_data>
  </ehd:body>
</ehd:ehd>
```

## 5.2 Ausfüllhinweise zum header-Bereich

Folgende Felder sind in Abhängigkeit des erklärenden Arztes in der Vorlage `ese_1.21_01_tf+2025q4_nr+1_du+Vorlagedatei.xml` anzupassen.

### 5.2.1 header/id

Mit dem Element **id** ist das Dokument eindeutig zuordenbar.

Das Element ist wie folgt zu verwenden:

```
<ehd:id EX="1" RT="123456789"/> <!-- EX=Version RT=9-stellige LANR -->
```

### 5.2.2 header/service\_tm

Mit dem Element **service\_tm** ist der Quartalsbezug anzugeben. Es ist der erste Tag und der letzte Tag des Quartals anzugeben. Aus diesen Angaben wird für die PDF-Darstellung der Sammelerklärung (auf Basis des XSL-FO Stylesheets) das entsprechende Quartal ermittelt.

Das Element ist wie folgt zu verwenden:

```
<ehd:service_tmr V="2025-10-01..2025-12-31"/> <!-- IV. Quartal 2025 -->
```

### 5.2.3 header/origination\_dttm

Mit dem Element **origination\_dttm** wird das Erstellungsdatum der Sammelerklärung angegeben. Das Datum wird bei der PDF-Darstellung der Sammelerklärung (auf Basis des XSL-FO Stylesheets) berücksichtigt.

Das Element ist wie folgt zu verwenden:

```
<ehd:origination_dttm V="2025-12-30"/> <!-- Erstellungsdatum der eSE -->
```

### 5.2.4 header/provider

Mit den Elementen im Element **provider** werden die benötigten Angaben zur erklärenden Person sowie der Praxis übergeben.

Das Element enthält zwei Unterelemente und ist wie folgt zu verwenden:

```
<ehd:provider>
  <ehd:person>
  <ehd:organization>
</ehd:provider>
```

#### 5.2.4.1 header/provider/person

Mit dem Element **person/id** wird die 9-stellige LANR der erklärenden Person übergeben.

Mit den Elementen in **person/person\_name** wird der Name der erklärenden Person übergeben.

Mit dem Element **person/local\_header/fachgruppenbeschreibung** wird das Fachgebiet der erklärenden Person übergeben.

Das Element ist wie folgt zu verwenden:

```
<ehd:person>
  <!-- EX=LANR des Erklärenden -->
  <ehd:id EX="123456789" RT="1.2.276.0.76.4.16"/>
  <ehd:person_name>
    <ehd:nm>
      <ehd:PFX V="Dr. med."/>
      <ehd:GIV V="Max"/>
      <ehd:FAM V="Mustermann"/>
    </ehd:nm>
  </ehd:person_name>
  <ehd:local_header>
    <!-- Fachgebiet des Erklärenden -->
    <ehd:fachgruppenbezeichnung V="Facharzt f. Innere Medizin"/>
  </ehd:local_header>
</ehd:person>
```

#### 5.2.4.2 header/provider/organisation

Mit dem Element **organisation/id** wird die 9-stellige BSNR der Hauptbetriebsstätte übergeben.

Mit dem Element **organisation/organization.nm** wird der Name der Betriebsstätte übergeben.

Mit den Elementen in **organisation/addr** wird die Adresse der Betriebsstätte übergeben.

Mit dem Element **organisation/telecom** wird die Telefonnummer der Betriebsstätte übergeben.

Das Element ist wie folgt zu verwenden:

```
<ehd:organization>
  <!-- EX=9-stellige BSNR der Hauptbetriebsstätte -->
  <ehd:id EX="019999900" RT="1.2.276.0.76.4.17"/>
  <ehd:organization.nm V="Gemeinschaftspraxis Dres. Max und Moni.."/>
  <ehd:addr>
    <ehd:STR V="Teststraße"/>
    <ehd:HNR V="99"/>
    <ehd:POB V="23795"/>
    <ehd:CTY V="Bad Musterhausen"/>
  </ehd:addr>
  <ehd:telecom V="Tel:04551-123456"/>
</ehd:organization>
```



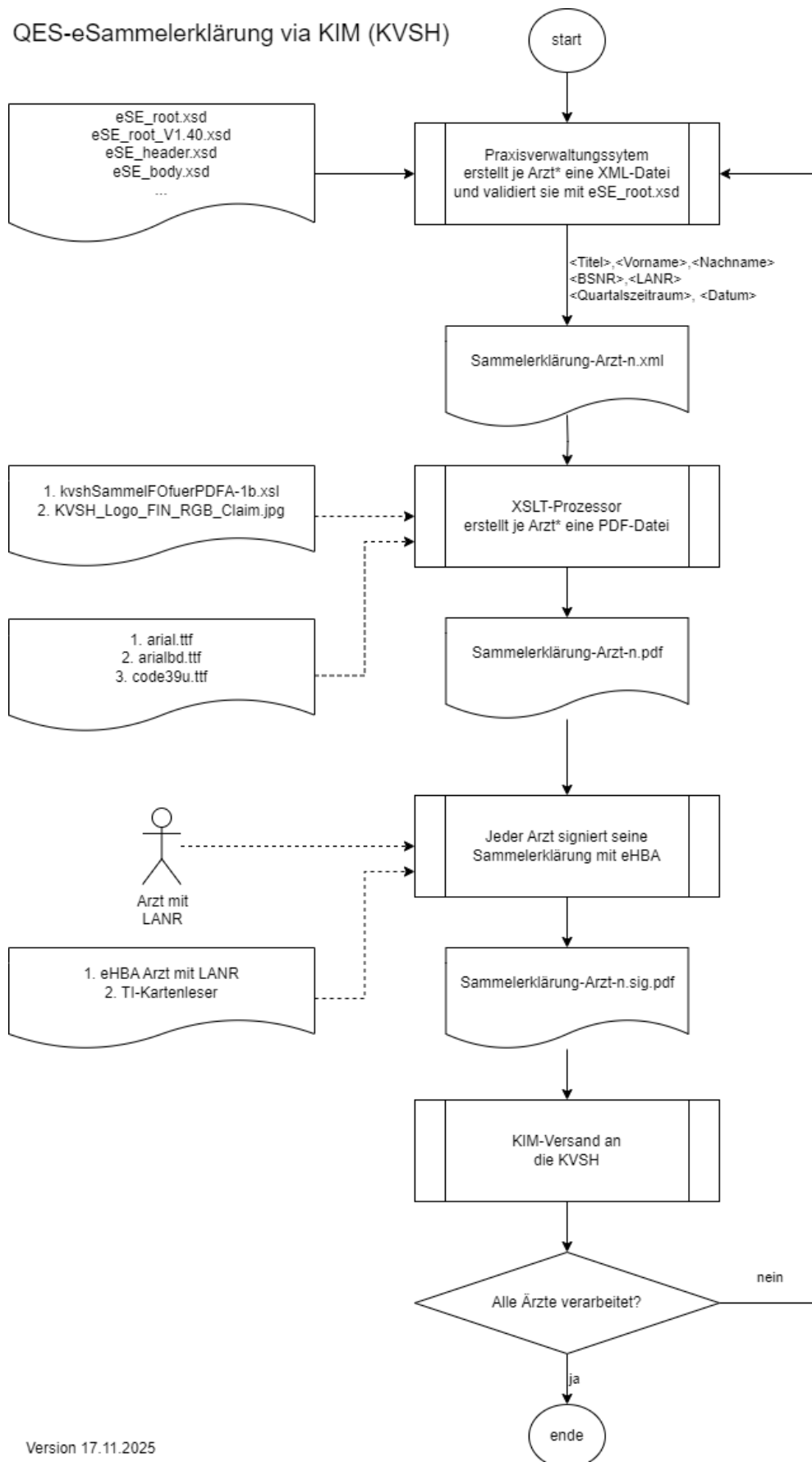
### 5.3 Ausfüllhinweise zum body-Bereich

Es werden keine Informationen aus dem body-Bereich verwendet.

## 6 Erzeugung einer Sammelerklärung im PDF/A-1b Format

Nachfolgende Skizze gibt einen beispielhaften Überblick zur Vorgehensweise:

QES-eSammelerklärung via KIM (KVSH)



## 6.1 Vorgehensweise zur Erstellung einer Sammelerklärung im PDF/A-1b Format

Grundlage zur Erstellung einer PDF/A-Datei Sammelerklärung, ist das Vorliegen der variablen Daten aus dem Praxisverwaltungsprogramm zur Sammelerklärung im XML-Format.

- 1) Erstellung der XML-Datei Sammelerklärung nach den Vorgaben der Schnittstellenbeschreibung „elektronische Sammelerklärung (eSE)“ sowie des vorliegenden Dokuments durch das Praxisverwaltungssystem (PVS).
- 2) Die Vorgabe für die Bildung des Dateinamens zur Sammelerklärung im XML-Format basiert auf der Definition zur Schnittstellenbeschreibung „elektronische Sammelerklärung (eSE)“:  
**ese\_{Version Schnittstelle}\_{BSNR}\_tf+{Quartal}.xml**,  
wobei für den Platzhalter {Version Schnittstelle}, eine gültige Versionsnummer zur Schnittstelle ab Version 1.21 zu verwenden ist und wobei für den Platzhalter {BSNR}, eine konkrete BSNR einzusetzen ist und wobei für den Platzhalter {Quartal}, eine Quartalsangabe im Format JJJ'q'Q einzusetzen ist (4-stellige Jahreszahl, fixer Buchstabe ‚q‘ und 1-stellige Quartalszahl).  
Ein beispielhafter Dateiname wäre: **ese\_1.21\_019999900\_tf+2025q4.xml**
- 3) Validierung der XML-Datei mit der zugehörigen Schemadatei. Die Schemadateien wurden durch die KV Telematik ARGE erstellt. Das Wurzel-Schema ist die Datei **eSE\_root.xsd**.
- 4) Vorliegen der Stylesheetdatei **kvshSammelFOfuerPDFa-1b.xsl** und der JPG-Datei **KVSH\_Logo\_FIN\_RGB\_Claim.jpg** die von der KVSH bereitgestellt werden.
- 5) Transformation der XML-Datei auf Basis des **kvshSammelFOfuerPDFa-1b.xsl** Stylesheets ins FOP-Format und Generierung der PDF/A-Datei gleichen Namens (beispielhafter Dateiname) **ese\_1.21\_019999900\_tf+2025q4.pdf** mit einem XSL Formatter.
- 6) Übertragung der Dateien **ese\_1.21\_019999900\_tf+2025q4.xml** und **ese\_1.21\_019999900\_tf+2025q4.pdf** (beispielhafter Dateinamen) an die KIM-Adresse der KVSH.
- 7) Empfang und Anzeige der Rückmeldung.

## 6.2 Unterschiede zwischen PDF und PDF/A

Das zu erzeugende PDF/A-1b Dokument unterscheidet sich in zwei Ausprägungen bezüglich eines normalen PDF-Dokuments.

- 1) Zum einen muss das PDF/A Dokument Metainformationen im XMP Format enthalten. Die notwendigen Informationen sind bereits im Stylesheet **kvshSammelFOfuerPDFa-1b.xsl** enthalten (siehe Element <declarations>).
- 2) Zum anderen sind die verwendeten Schriftarten in das zu erstellende PDF-Dokument einzubetten. Im Stylesheet **kvshSammelFOfuerPDFa-1b.xsl** sind dies die Schriftart arial mit den Eigenschaften „normal“ und „fett“ sowie die Schriftart code39 und code39u.

Sind diese beiden Bedingungen erfüllt, wird das Dokument als PDF/A Dokument erkannt.